

Jahresbericht 2022



Auch das Jahr 2022 ist alles andere als in planbaren sicheren Schritten verlaufen. Nachdem wir uns mit Corona einigermassen arrangiert hatten, wurde unser Bild von einer friedlichen Welt durch den russischen Angriffskrieg auf die Ukraine am 24. Februar 2022 zerstört. Da der seit 2014 schwelende Russland-Ukraine Konflikt eskalierte, löste dieser auch eine riesige Flüchtlingswelle aus. Europa und die Schweiz haben darauf mit einer schnellen und niederschweligen Aufnahme (Status S) reagiert. Dieses Ereignis hat bis heute auch für unseren Zweckverband einiges an Mehrarbeit und neuen Problemstellungen zur Folge. Wir sind dankbar, dass unsere Mitarbeiter*innen sehr flexibel sind und auch diese Herausforderungen neben dem sehr anspruchsvollen Alltagsgeschäft gut gemeistert haben.

Gerne hätte ich Ihnen in diesem Jahresbericht den neuen Standort für die KESB bekanntgeben. Leider konnte sich eine knappe Mehrheit der Gemeinden nicht hinter unseren Vorschlag stellen. Deshalb wird sich der Vorstand auch im 2023 intensiv mit dem Bereitstellen von geeigneten Büroräumlichkeiten auseinandersetzen müssen. Damit unser Vorschlag von möglichst allen Gemeinden mitgetragen werden kann, haben wir eine Arbeitsgruppe mit Mitgliedern aus verschiedenen Gemeinden zusammengestellt.

Dank: Wir danken den Mitarbeitenden der KESB und der FES, dass sie auch in diesem herausfordernden Jahr mit viel Flexibilität, in guter Qualität und kostenbewusst die Arbeiten bewältigt haben. Allen Drittstellen und insbesondere den Gemeinden des Bezirks Meilen danken wir für das entgegengebrachte Vertrauen und die gute Zusammenarbeit.

KESB Im vergangenen Jahr konnten wir zunehmend wieder zum Normalbetrieb zurückkehren. Ein Blick auf die Statistik zeigt jedoch, dass die Entwicklung der Fallzahlen unerwartet verlief. Während die Neumeldungen (1096) und die Massnahmen im Kinderschutz (436) unauffällig sind, nahmen die Massnahmen im Erwachsenenschutz um 1.2% ab (-16). Vergleicht

man die Anzahl Erwachsenen mit einer Massnahme über die letzten fünf Jahre, so ist der Stand Ende 2022 nur geringfügig über jenem Ende 2018. Während die Anzahl an Errichtungen von Massnahmen im Erwachsenenschutz im fünf Jahresvergleich nur minim unterdurchschnittlich ausfiel, fällt die Anzahl der verstorbenen Personen, für die eine Massnahme bestand, auf. Seit 2020 stieg diese Zahl kontinuierlich an und war 2022 um Faktor 1.3 (+46) grösser als 2019.

Insgesamt 294 private Personen führen eine oder mehrere Beistandschaften im Auftrag der KESB Bezirk Meilen. Es ist die Aufgabe der KESB, diese privaten Mandatspersonen zu unterstützen und zu beraten. Durch die zunehmende Normalisierung der Pandemiesituation konnten auch wieder Weiterbildungen für private Mandatspersonen durchgeführt werden. Zudem starteten wir mit einem halbjährlichen Newsletter mit Informationen über Gesetzesänderungen oder wichtigen Hinweisen, die bei der Führung einer Beistandschaft berücksichtigt werden müssen.

Unter professioneller Begleitung der Firma Federas Beratung AG starteten wir die Umsetzung der Massnahmen aus dem Review des Datenschutzbeauftragten des Kantons Zürich. Wir nutzten die Gelegenheit und erarbeiteten ein umfassendes Sicherheitskonzept inklusive einem zugehörigen Betriebshandbuch. Dadurch ist ein optimaler Überblick möglich, die Überprüfung und Nachführung ist effizient und neue Mitarbeitende können sich in einem Dokument über sämtliche Fragen bezüglich Datenschutzes und Sicherheit orientieren.

FES Die Fachstelle Erwachsenenschutz Bezirk Meilen führte im letzten Jahr 656 Mandate. Erneut ist ein Zuwachs zu verzeichnen. Dank der Aufstockung der Stellenprozente konnte die Fachstelle die Fallzahlen meistern. Grosse Sorgen bereiten uns jedoch die jungen Erwachsenen. Der massive Anstieg dieser Fallzahlen seit dem Jahr 2018 beschäftigt die Fachstelle sehr.

Es handelt sich hierbei um eine Altersgruppe, die im Moment zu kämpfen hat. Das zunehmende Abdriften der Lebenswelt ins Digitale und der soziale Rückzug auch durch die Corona-Pandemie ist für diese Generation eine Herausforderung. Die jungen Erwachsenen, die von der Fachstelle begleitet werden, kiffen und gamen teilweise exzessiv und die Bezugspersonen sind damit überfordert. Ab 18 Jahren



werden die Jugendlichen volljährig und sind kaum fähig ihr Leben selbständig zu meistern. Dadurch entstehen vermehrt Beistandschaften. Eine engmaschige Betreuung und eine Beziehungsarbeit wären wünschenswert, damit wir diese jungen Leute adäquat unterstützen können. Die effektive Fallbelastung liegt jedoch bei momentan 80 Fällen pro 100 Stellenprozente. Somit steht den Berufsbeiständinnen und Berufsbeiständen im Durchschnitt pro Woche lediglich eine halbe Stunde für den/die Klienten*in zur Verfügung.

Die nationale Konferenz für Kindes- und Erwachsenenschutz (KOKES) empfiehlt, dass ein/e Vollzeit arbeitende/r Beistand*in rund 60 bis 70 Mandate betreuen sollte.

www.kokes.ch/de/dokumentation/empfehlungen/berufsbeistandschaften

Viele Empfehlungen bezüglich Organisation der Berufsbeistandschaft sind bei unserer Fachstelle bereits implementiert. Die Evaluation des EG KESR im Kanton Zürich beschäftigt sich ebenfalls mit den Organisationen der Berufsbeistandschaften. Inwieweit es gesetzliche Vorgaben geben wird, ist ungewiss. Der Regierungsrat empfiehlt jedoch die Umsetzung der KOKES Empfehlungen.

Des Weiteren haben wir im Jahr 2022 die Zusammenarbeit mit den Sozialdiensten im Bezirk Meilen intensiviert. Ein «Zusammenarbeitspapier» wurde entwickelt und soll nun wegweisend für diese Zusammenarbeit sein. Ein regelmässiger Austausch diesbezüglich wird angestrebt.

Ein Projekt bezüglich elektronischer Archivierung wurde dieses Jahr teilweise eingeführt. Weitere Digitalisierungsschritte dazu wurden verschoben, da die Software noch fehleranfällig ist und der Fachstelle die nötigen Ressourcen für einen entsprechenden Pilotversuch nicht zur Verfügung standen.

Der Fachkräftemangel ist auch in unserer Fachstelle spürbar. Es ist nicht einfach gut ausgebildete und solide Mitarbeiter*innen zu finden. Die Anzahl der eingehenden Bewerbungs dossiers sind gegenüber den letzten Jahren massiv zurückgegangen. Wir sind daher sehr froh, dass wir schlussendlich die offenen Stellen mit fachlich gut qualifizierten Personen besetzen und die Springereinsätze somit tief halten konnten. Wir versuchen mit guten Rahmenbedingungen die Arbeitsplätze attraktiv zu halten.

Hanspeter Göldi

Bilanz und Erfolgsrechnung 2022

BILANZ per 31.12.2022

Aktiven	2022	%	2021	%	Veränderung
Flüssige Mittel	634'615	55.9	232'898	26.2	401'717
Forderungen Leistungen gegenüber Dritten	293'531	25.9	356'071	40.1	-62'540
Kontokorrente mit Dritten	195'163	17.2	282'550	31.8	-87'386
Forderungen Guthaben bei Sozialversicherungen	0	0.0	890	0.1	-890
Aktive Rechnungsabgrenzungen	11'702	1.0	15'143	1.7	-3'441
Total Aktiven	1'135'011	100.0	887'552	100.0	247'460
Passiven					
Laufende Verbindlichkeiten	108'180	9.5	151'382	17.1	-43'203
Kontokorrente mit Dritten	897'026	79.0	638'647	72.0	258'379
Passive Rechnungsabgrenzungen	25'922	2.3	11'784	1.3	14'139
Langfristige Rückstellungen	103'883	9.2	85'739	9.7	18'145
Total Passiven	1'135'011	100.0	887'552	100.0	247'460

ERFOLGSRECHNUNG per 31.12.2022

Laufende Rechnung	2022 Budget	2022 Rechnung	2021 Vorjahr
Revisionskosten	2'500	2'585	4'685
Entschädigungen, Tag- und Sitzungsgelder	8'000	7'175	7'305
Personalaufwand	2'963'846	2'794'530	2'602'347
Sach- und Verwaltungsaufwand	809'500	1'033'961	676'516
Entgelte	-1'055'000	-1'126'003	-475'001
Beitrag an kantonalen Berufsbildungsfond	3'100	2'640	2'505
Leistungen an PriMa	0	2'424	8'636
Rückvergütung Co ₂ -Abgabe	-2'000	-2'219	-794
Total laufende Rechnung	2'729'946	2'715'093	2'826'199
Aufwandüberschuss zu Lasten der Gemeinden	-2'729'946	-2'715'093	-2'826'199

Kostenverteiler

Gemeinden	Anzahl Einwohner 31.12.2021	%	Betrag in CHF	Anzahl Fälle 2022	Betrag in CHF	Total in CHF
Erlenbach	5'619	5.25	54'985.66	40	51'543.82	106'529.48
Herrliberg	6'671	6.24	65'280.18	68	87'624.49	152'904.67
Hombrechtikon	8'804	8.23	86'153.01	137	176'537.58	262'690.59
Küsnacht	14'794	13.84	144'769.15	198	255'141.91	399'911.06
Männedorf	11'366	10.63	111'223.88	132	170'094.61	281'318.49
Meilen	14'684	13.73	143'692.72	185	238'390.17	382'082.89
Oetwil am See	4'943	4.62	48'370.55	87	112'107.81	160'478.36
Stäfa	14'793	13.83	144'759.36	204	262'873.48	407'632.84
Uetikon am See	6'307	5.90	61'718.20	74	95'356.07	157'074.27
Zollikon	13'363	12.50	130'765.86	120	154'631.46	285'397.32
Zumikon	5'584	5.22	54'643.16	50	64'429.77	119'072.93
Total Bezirk	106'928	100.00	1'046'361.73	1'295	1'668'731.17	2'715'092.90



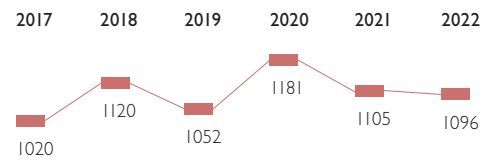
Kurt Giezendanner

Präsident KESB

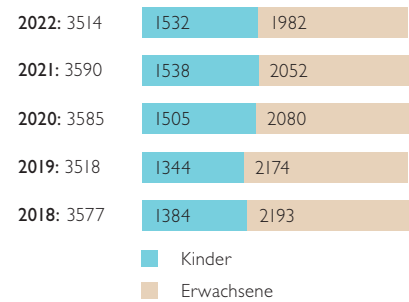
Kontakt KESB

Kindes- und Erwachsenenschutzbehörde Bezirk Meilen
Dorfstrasse 7, 8700 Küsnacht ZH
044 913 39 99
www.kesbmeilen.ch

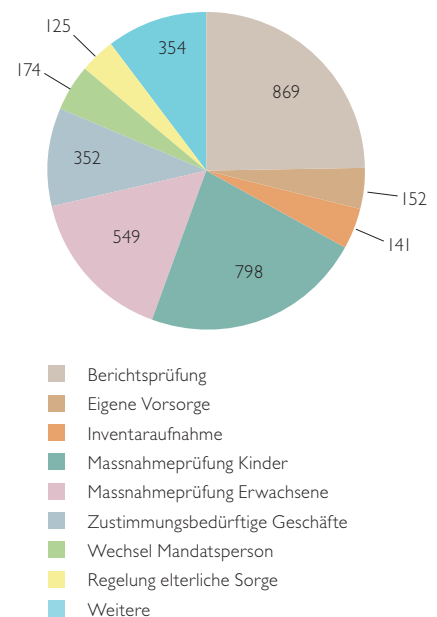
Neumeldungen



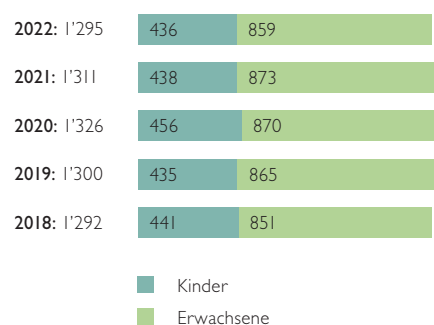
Bearbeitete Verfahren



Aufteilung nach Verfahrensart



Personen mit einer angeordneten Massnahme



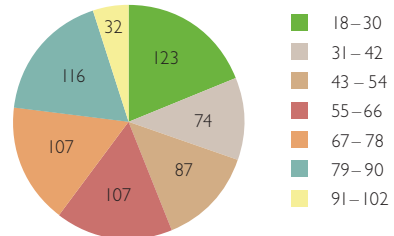


Bilanz und Erfolgsrechnung 2022

BILANZ per 31.12.2022

Aktiven	2022	%	2021	%	Veränderung
Flüssige Mittel	54'530	19.0	89'805	30.4	-35'275
Forderungen	193'118	67.3	1'336	0.5	191'782
Kontokorrente mit Dritten	29'160	10.2	118'359	40.1	-89'199
Guthaben bei Sozialversicherungen	0	0.0	3'191	1.1	-3'191
Aktive Rechnungsabgrenzungen	10'325	3.6	82'500	27.9	-72'175
Total Aktiven	287'133	100.0	295'191	100.0	-8'058
Passiven					
Laufende Verbindlichkeiten	38'724	13.5	160'721	54.4	-121'997
Kontokorrente mit Dritten	225'313	78.5	127'895	43.3	97'418
Passive Rechnungsabgrenzungen	23'096	8.0	6'575	2.2	16'521
Total Passiven	287'133	100.0	295'191	100.0	-8'058

Anzahl Fälle pro Altersgruppe



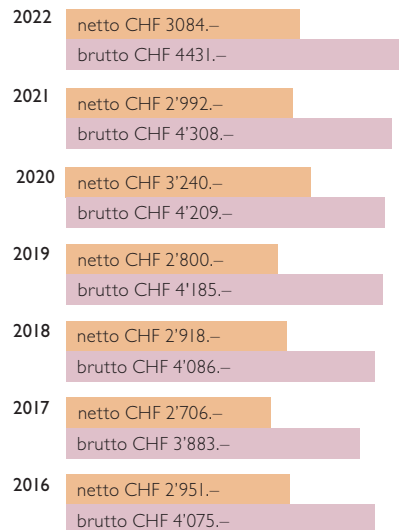
ERFOLGSRECHNUNG per 31.12.2022

Aufwendungen	2022 Budget	2022 Rechnung	2021 Vorjahr
Revisionskosten	2'500	4'285	2'385
Entschädigungen, Tag- und Sitzungsgelder	7'500	5'470	6'335
Beiträge an kantonalen BBF	2'200	1'983	1'826
Personalaufwand	2'371'432	2'427'031	2'200'526
Sach- und Verwaltungsaufwand	388'950	481'606	678'433
Entgelte	-702'000	-895'682	-849'767
Rückvergütung CO ₂ Abgabe	-1'300	-1'564	-540
Total laufende Rechnung	2'069'282	2'023'129	2'039'198
Aufwandüberschuss zu Lasten der Gemeinden	-2'069'282	-2'023'129	-2'039'198

Fallzahlen



Kosten pro Fall



Kostenverteiler

Gemeinden	Anzahl Einwohner 31.12.2021	%	Betrag in CHF	Anzahl Fälle 2022	Betrag in CHF	Total in CHF
Erlenbach	5'619	5.25	25'924.89	14	32'647.85	58'572.74
Herrliberg	6'671	6.24	30'778.61	27	62'963.72	93'742.33
Hombrechtikon	8'804	8.23	40'619.83	81	188'891.16	229'510.99
Küssnacht	14'794	13.84	68'256.44	88	205'215.09	273'471.53
Männedorf	11'366	10.63	52'440.36	66	153'911.31	206'351.67
Meilen	14'684	13.73	67'748.93	98	228'534.98	296'283.91
Oetwil am See	4'943	4.62	22'805.98	61	142'251.37	165'057.35
Stäfa	14'793	13.83	68'251.83	102	237'862.94	306'114.77
Uetikon am See	6'307	5.90	29'099.19	45	104'939.53	134'038.72
Zollikon	13'363	12.50	61'654.11	51	118'931.47	180'585.58
Zumikon	5'584	5.22	25'763.42	23	53'635.76	79'399.18
Total Bezirk	106'928	100.00	493'343.59	656	1'529'785.18	2'023'128.77



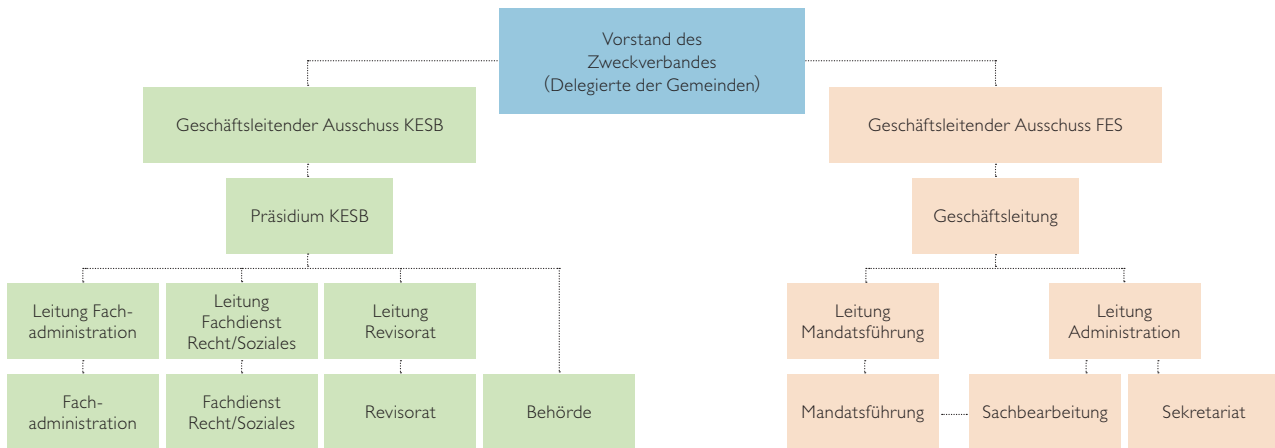
Christa Leemann

Geschäftsleiterin FES

Kontakt FES

Fachstelle Erwachsenenschutz Bezirk Meilen
Seestrasse 108, 8707 Uetikon am See
044 924 19 20
www.fesmeilen.ch

Organigramm Zweckverband



Vorstand Zweckverband

Präsident	Geschäftsleitender Ausschuss KESB	Geschäftsleitender Ausschuss FES	Weitere Mitglieder
Hanspeter Göldi, Meilen	Tobias Freitag, Herrliberg	David Dubach, Stäfa	Roger Daenzer, Männedorf
Stv. Präsident	Hanspeter Göldi, Meilen	Eugen Gossauer, Hombrechtikon	Thomas Pally, Oetwil a/S
David Dubach, Stäfa	Pia Guggenbühl, Küsnacht	Maya Suter Schillinger, Erlenbach	Mirco Sennhauser, Zumikon
			Irene Pfenninger, Uetikon a/S
			Sandra Fischer, Zollikon

Mitarbeitende KESB

Barros Gregório	Sozialarbeiter Fachdienst Recht/Soziales
Bieri Marisa	Juristin Fachdienst Recht/Soziales
Bohnenblust Brigitta	Leiterin Fachadministration
Bührer Sabrina	Kauffrau Fachadministration
Dressel Keno	Kaufmann Fachadministration
Eberhard Bruno	Revisor
Fink Christine	Juristin Fachdienst Recht/Soziales, Ersatzmitglied der Behörde
Giezendanner Kurt	Präsident
Kappeler Elisabeth	Kauffrau Fachadministration
Kaufmann Michael	Mitglied der Behörde
Kraft Maag Stefanie	Mitglied der Behörde
Miltzer Alexandra	Sozialarbeiterin Fachdienst Recht / Soziales, Ersatzmitglied der Behörde
Rohr Dominique	Jurist Fachdienst Recht / Soziales
Salihi Lorina	Kauffrau Fachadministration
Schellenberg Franziska	Kauffrau Fachadministration
Schifferle Robert	Kaufmann Fachadministration
Schwaller Katrin	Juristin Fachdienst Recht/Soziales
Schwitzer Marsiaj Caroline	Mitglied der Behörde
Siradakis Artemis	Auditorin Fachdienst Recht/Soziales
Spengler Cavazzi Mona	Vizepräsidentin
Weber Kathrin	Kauffrau Fachadministration
Wechner Heinz	Revisor, Ersatzmitglied der Behörde
Winet Susanne	Mitglied der Behörde
Zumstein Anja	Leiterin Fachdienst Recht/Soziales, Ersatzmitglied der Behörde

Mitarbeitende FES

Bauer Tina	Berufsbeiständin
Eicher Petra	Mitarbeiterin Sekretariat
Fischer Daniel	Leitung Administration/ Berufsbeistand
Flury Britta	Berufsbeiständin
Gähwiler Angela	Berufsbeiständin
Gut Charlotte	Sachbearbeiterin
Häfliger Monika	Sachbearbeiterin
Hösl Marcia	Sachbearbeiterin
Hulliger Daniela	Sachbearbeiterin
Iannella Nico	Berufsbeistand
Jäckle Sabrina	Sachbearbeiterin
Klein Birgit	Berufsbeiständin
Leemann Christa	Geschäftsleiterin/ Leitung Mandatsführung
Liebi Patrizia	Berufsbeiständin
Lijovic Aleksandar	Berufsbeistand
Meyer Aurèle	Berufsbeistand
Müller Charlotte	Mitarbeiterin Sekretariat
Pugliese Paola	Sachbearbeiterin
Rauch Josephine	Mitarbeiterin Administration
Reineking Ramona	Leitung Administration/ Sachbearbeiterin
Reithofer Beate	Sachbearbeiterin
Schildknecht Ruedi	Berufsbeistand
Schwengeler Chantale	Sachbearbeiterin
Schulthess Monika	Berufsbeiständin
Schulz Xandra	Mitarbeiterin Sekretariat
Wessner Romana	Sachbearbeiterin
Wirthlin Eveline	Sachbearbeiterin