



## ZWECKVERBAND KINDES- UND ERWACHSENENSCHUTZ BEZIRK MEILEN

# Jahresbericht 2021



Auch das Jahr 2021 wurde noch stark durch die Corona-Pandemie und die damit zusammenhängenden Massnahmen geprägt. Dank der intern angeordneten Abläufe konnte erreicht werden, dass der Betrieb beider Stellen jederzeit gewährleistet war und soweit bekannt keine Ansteckungen am Arbeitsplatz erfolgten. Wir hoffen, dass wir nun im Jahr 2022 nun endlich wieder Kontakte und Anlässe ohne Einschränkungen durchführen können.

Auf den ersten Januar 2021 traten die von allen Gemeinden an der Urne abgenommenen neuen Statuten des Zweckverbands Kindes- und Erwachsenenschutz Bezirk Meilen in Kraft. Die Statuten mussten dem im Januar 2018 in Kraft getretenen Gemeindegesetz angepasst werden. Inhaltlich hat sich für die Verbandsgemeinden kaum etwas verändert. Die wesentlichste Veränderung war die Anpassung der Schlüssel zur Verteilung der Kosten der Fachstelle Erwachsenenschutz (FES) und der Kindes- und Erwachsenenschutzbehörde (KESB) auf die elf Verbandsgemeinden. Die Kosten der KESB werden neu analog der FES nach Sachaufwand (Verteilung anhand der Einwohner:innen) und Personalaufwand (Verteilung anhand der geführten Fälle) verteilt. Für die Verteilung der Kosten KESB waren davor lediglich die Fälle massgebend.

Mit dem Auftrag, neue Büroräumlichkeiten für die KESB zu finden, die allen Ansprüchen genügen, waren wir im Jahr 2021 leider erfolglos. Wir hoffen nun, dass wir in diesem Jahr ideale und bezahlbare Räumlichkeiten an einem gut erschlossenen Ort finden werden. Spätestens im März 2024 müssen wir die bisherigen Räume verlassen haben und umgezogen sein!

**KESB** Die Corona-Massnahmen waren auch während des vergangenen Jahres omnipräsent. Dadurch, dass in der Rechtspflege Video- und Telefonkonferenzen zugelassen waren, konnten wir die Verfahren unter Einhaltung der gesetzlich vorgeschriebenen Verfahrensschritte durchführen. Aufgrund der hohen Arbeitslast war es jedoch nicht immer möglich, die Verfahren innerhalb der dafür vorgesehenen Zeit zu erledigen. Im Jahr 2021 gingen die Neumeldungen im Vergleich zum Vorjahr deutlich zurück. Das ist nicht nur erfreulich, sondern auch notwendig. So konnte der massive Anstieg an Neumel-

dungen im 2020 von 12 % ausgeglichen werden. Im Mehrjahresvergleich zeigt sich, dass ein konstanter Anstieg an Neumeldungen von durchschnittlich jährlich 1.6 % zu verzeichnen ist (2017–2021). Das ist ein doppelt so hoher Anstieg, wie die Bevölkerung des Bezirks Meilen im gleichen Zeitraum jährlich wuchs (durchschnittlich pro Jahr 0.8 %). Dank der Erfassung bestimmter Kennzahlen aller KESB im Kanton Zürich durch die KESB-Präsidienvereinigung, können für den Bezirk Meilen erstmals Aussagen über die Entwicklung der Verfahrenszahlen gemacht werden. Ein Verfahren muss immer dann eröffnet werden, wenn eine formelle Handlung der KESB notwendig ist. Die Verfahrenszahlen sind neben den Neumeldungen und den Personen mit einer angeordneten Massnahme die dritte wichtige Kennzahl, um die Arbeitslast und Leistung einer KESB einschätzen zu können. Über die vergangenen vier Jahre gingen die Verfahren im Erwachsenenschutz leicht zurück, während die Verfahren im Kinderschutz deutlich zunahmten. Kinderschutzverfahren sind überdurchschnittlich komplexer und aufwändiger zu führen als Erwachsenenschutzverfahren. Eine Zunahme bedeutet ein höherer Bedarf an Personalressourcen und ein Anstieg an Betriebskosten, insbesondere durch Kosten für externe Abklärungen und Gutachten, sowie für Verfahrensvertretungen.

Eine Veränderung gab es auch in der Besetzung der Behörde. Heinz Horn, Sozialarbeiter FH, verliess die KESB Bezirk Meilen per Ende März 2021. Er war seit der Einführung des neuen Kindes- und Erwachsenenschutzrechts gewähltes Mitglied der Behörde. Als Nachfolgerin wählte der Vorstand des Zweckverbands Kindes- und Erwachsenenschutz Bezirk Meilen Susanne Winet, Sozialarbeiterin FH.

**FES** Die Fachstelle zog am 1. März 2021 in die neuen Büroräume im ehemaligen CU-Gebäude der Gemeinde Uetikon am See um. Das alte Gebäude (DOP) in Meilen wird abgerissen und der Neubau ist für die Fachstelle nicht geeignet. Der Umzug verlief ohne Zwischenfälle und die neu bezogenen Büroräume am See decken die Bedürfnisse ab. Es mussten keine grossen Investitionen getätigt werden.

Wie bereits vorgängig erwähnt, versuchte man auch in der Mandatsführung die Herausforderungen der Pandemie zu meistern. Die Berufsbeiständinnen und Berufsbeistände konnten nicht mehr oder nur unter erschwerten Bedingungen ihre Klienten besuchen. Es war ihnen wichtig, mit den betroffenen Personen in Kontakt zu bleiben und so die verschärften Probleme wie Vereinsamung und Druck zu lindern.

So gelang es trotz hoher Arbeitsbelastung gut durch diese Zeit zu kommen. Neue Arbeitsweisen wurden ausprobiert und eine gewisse Flexibilität des Arbeitgebers unterstützte das Meistern der Lage. Die Mitarbeitenden der Fachstelle sind jedoch froh, aktuell aufatmen zu können und mit den Klientinnen und Klienten wieder persönlicher zu kommunizieren.

Erneut hat die Fachstelle ein Wachstum der Mandate zu verzeichnen. Es wurden im Jahr 2021 646 Fälle betreut. Die Fallbelastung betrug über 80 Mandate auf 100 Stellenprozente. Dies ist im kantonalen Vergleich sehr hoch. Zusätzlich fällt auf, dass die Fälle an Komplexität und Dringlichkeit zunehmen. Ganz besonders machen die jungen Erwachsenen Sorgen. Wir stellen eine Verdoppelung der Massnahmen seit dem Jahr 2018 fest. Die Begleitung der Jugendlichen benötigt mehr zeitliche Ressourcen. Diese Herausforderungen werden die Mitarbeitenden im Erwachsenenschutz in den nächsten Jahren weiterhin begleiten. Mit guter Zusammenarbeit im Bezirk Meilen und Engagement wird nach neuen Wegen und Lösungen gesucht.

In der Mandatsführung verzeichnete die Fachstelle zwei Mutterschaftsurlaube, die mit Springereinsätzen abgedeckt werden konnten. Der Zweckverband gratuliert den Familien zum Nachwuchs. Wir freuen uns, dass beide Berufsbeiständinnen in der Zwischenzeit wieder vom Mutterschaftsurlaub zurückgekehrt sind und wir auf Ihre wertvolle Unterstützung zählen dürfen.

Die administrativen Aufgaben sind in den letzten Jahren massiv gewachsen und stellen vor allem die Sachbearbeitung vor neue Anforderungen.

**Dank** Wir danken den Mitarbeitenden der KESB und der FES für ihr Engagement und ihren unermüdlichen Einsatz, den sie trotz erschwerten und belastenden Umständen tagtäglich in sehr guter Qualität erbringen. Ebenfalls danken wir allen Drittstellen und insbesondere den Gemeinden des Bezirks Meilen für das entgegengebrachte Vertrauen und die gute Zusammenarbeit, die bei der Schnittstelle FES und Sozialdienste dieses Jahr weiter verbessert werden konnte. Persönlich bedanke ich mich bei meiner Kollegin und meinen Kollegen vom Zweckverbandsvorstand für die gute Zusammenarbeit auch bei schwierigen Entscheidungen..

Hanspeter Göldi  
Präsident des Zweckverbandes

# Bilanz und Erfolgsrechnung 2021

## BILANZ per 31.12.2021

Aktiven	2021	%	2020	%	Veränderung
Flüssige Mittel	232'898	26.2	308'419	30.3	-75'522
Forderungen Leistungen gegenüber Dritten	356'071	40.1	691'974	68.0	-335'903
Kontokorrente mit Dritten	282'550	31.8	0	0.0	282'550
Forderungen Guthaben bei Sozialversicherungen	890	0.1	0	0.0	890
Aktive Rechnungsabgrenzungen	15'143	1.7	17'724	1.7	-2'582
<b>Total Aktiven</b>	<b>887'552</b>	<b>100.0</b>	<b>1'018'118</b>	<b>100.0</b>	<b>-130'566</b>
<b>Passiven</b>					
Laufende Verbindlichkeiten	151'382	17.1	26'436	2.6	124'946
Kontokorrente mit Dritten	638'647	72.0	915'927	90.0	-277'280
Passive Rechnungsabgrenzungen	11'784	1.3	7'950	0.8	3'834
Langfristige Rückstellungen	85'739	9.7	67'805	6.7	17'934
<b>Total Passiven</b>	<b>887'552</b>	<b>100.0</b>	<b>1'018'118</b>	<b>100.0</b>	<b>-130'566</b>

## ERFOLGSRECHNUNG per 31.12.2021

Laufende Rechnung	2021 Budget	2021 Rechnung	2020 Vorjahr
Revisionskosten	2'500	4'685	2'339
Entschädigungen, Tag- und Sitzungsgelder	0	7'305	0
Personalaufwand	2'724'330	2'602'346	2'633'325
Sach- und Verwaltungsaufwand	765'000	676'516	609'672
Entgelte	-1'055'000	* -475'001	-1'235'456
Beitrag an kantonalen Berufsbildungsfond	2'700	2'505	2'604
Leistungen an PriMa	0	8'636	0
Rückvergütung Co2-Abgabe	-3'900	-794	-1'411
<b>Total Laufende Rechnung</b>	<b>2'435'630</b>	<b>2'826'199</b>	<b>2'011'073</b>
<b>Aufwandüberschuss zu Lasten der Gemeinden</b>	<b>-2'435'630</b>	<b>-2'826'199</b>	<b>-2'011'073</b>

\* Aufgrund einer Korrektur bei den Debitoren wird einmalig ein tieferer Betrag ausgewiesen als real eingenommen wurde.

## Kostenverteiler

Gemeinden	Anzahl Einwohner 31.12.2020	%	Betrag in CHF	Anzahl Fälle 2021	Betrag in CHF	Total in CHF
Erlenbach	5'600	52.62	36'361.00	37	60'260.82	96'621.82
Herrliberg	6'566	61.70	42'635.38	65	105'863.60	148'498.98
Hombrechtikon	8'814	82.82	57'229.54	145	236'157.29	293'386.83
Küsnacht	14'806	139.13	96'140.37	188	306'190.14	402'330.51
Männedorf	11'389	107.02	73'952.00	133	216'613.24	290'565.24
Meilen	14'525	136.49	94'316.10	183	298'046.79	392'362.89
Oetwil am See	4'848	45.56	31'482.46	98	159'609.75	191'092.21
Stäfa	14'782	138.91	95'988.35	203	330'620.21	426'608.56
Uetikon am See	6'222	58.47	40'403.42	81	131'922.35	172'325.77
Zollikon	13'293	124.91	86'314.19	131	213'355.90	299'670.09
Zumikon	5'573	52.37	36'188.25	47	76'547.54	112'735.79
<b>Total Bezirk</b>	<b>106'418</b>	<b>1'000.00</b>	<b>691'011.06</b>	<b>1'311</b>	<b>2'135'187.63</b>	<b>2'826'198.69</b>



Kurt Giezendanner

Präsident KESB

### Kontakt KESB

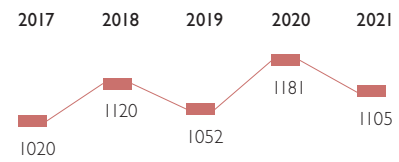
Kindes- und Erwachsenenschutzbehörde Bezirk Meilen

Dorfstrasse 7, 8700 Küsnacht ZH

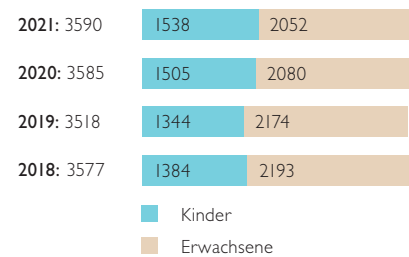
044 913 39 99

www.kesbmeilen.ch

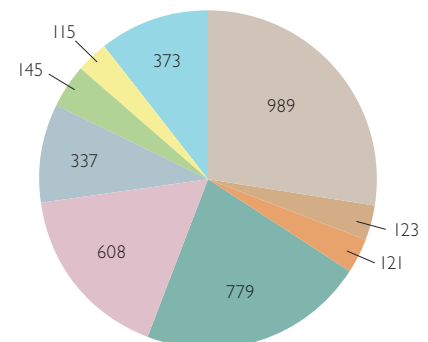
## Neumeldungen



## Bearbeitete Verfahren

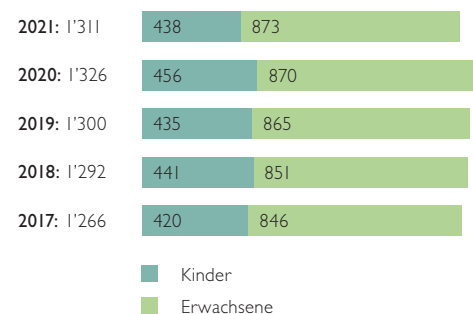


## Aufteilung nach Verfahrensart



- Berichtsprüfung
- Eigene Vorsorge
- Inventaraufnahme
- Massnahmeprüfung Kinder
- Massnahmeprüfung Erwachsene
- Zustimmungsbedürftige Geschäfte
- Wechsel Mandatsträger
- Regelung elterliche Sorge
- Weitere

## Personen mit einer angeordneten Massnahme



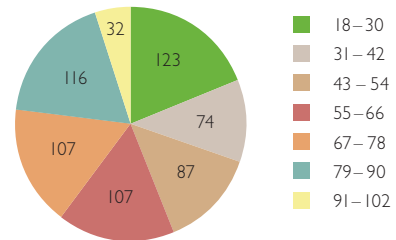


# Bilanz und Erfolgsrechnung 2021

## BILANZ per 31.12.2021

Aktiven	2021	%	2020	%	Veränderung
Flüssige Mittel	89'805	30.4	237'422	52.1	-147'618
Forderungen	1'336	0.5	3'664	0.8	-2'328
Kontokorrente mit Dritten	118'359	40.1	131'079	28.8	-12'720
Guthaben bei Sozialversicherungen	3'191	1.1	0	0.0	3'191
Aktive Rechnungsabgrenzungen	82'500	27.0	83'729	18.4	-1'229
<b>Total Aktiven</b>	<b>295'191</b>	<b>100.0</b>	<b>455'894</b>	<b>100.0</b>	<b>-160'703</b>
<b>Passiven</b>					
Laufende Verbindlichkeiten	160'721	54.4	56'928	12.5	103'793
Kontokorrente mit Dritten	127'895	43.3	385'673	84.6	-257'779
Passive Rechnungsabgrenzungen	6'575	2.2	13'293	2.9	-6'718
<b>Total Passiven</b>	<b>295'191</b>	<b>100.0</b>	<b>455'894</b>	<b>100.0</b>	<b>-160'703</b>

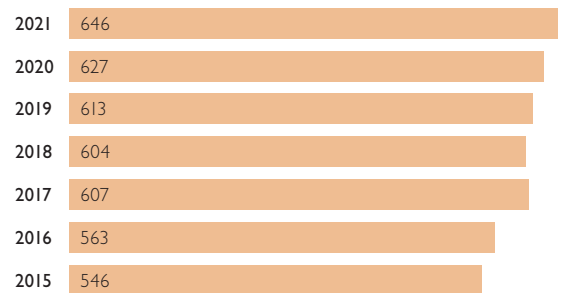
## Anzahl Fälle pro Altersgruppe



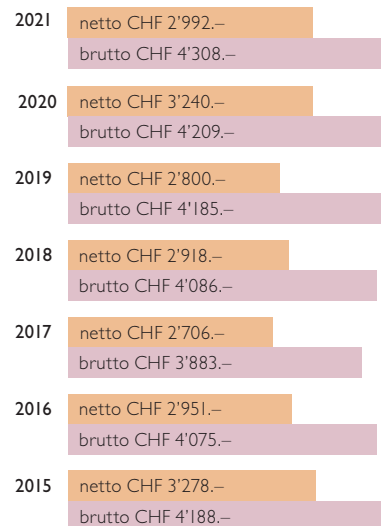
## ERFOLGSRECHNUNG per 31.12.2021

Aufwendungen	2021 Budget	2021 Rechnung	2020 Vorjahr
Revisionskosten	2'400	2'385	2'419
Entschädigungen, Tag- und Sitzungsgelder	5'000	6'335	15'690
Beiträge an kantonalen BBF	1'800	1'826	1'835
Personalaufwand	2'259'419	2'200'526	2'211'724
Sach- und Verwaltungsaufwand	349'181	678'433	427'547
Entgelte	-752'500	-849'767	-626'583
Rückvergütung CO <sub>2</sub> Abgabe	-2'100	-540	-971
<b>Total Aufwendungen</b>	<b>1'863'200</b>	<b>2'039'198</b>	<b>2'031'661</b>
<b>Aufwandüberschuss zu Lasten der Gemeinden</b>	<b>-1'863'200</b>	<b>-2'039'198</b>	<b>-2'031'661</b>

## Fallzahlen



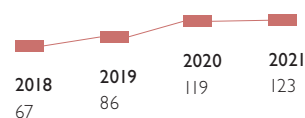
## Kosten pro Fall



## Kostenverteiler

Gemeinden	Anzahl Einwohner 31.12.2020	%	Betrag in CHF	Anzahl Fälle 2021	Betrag in CHF	Total in CHF
Erlenbach	5'600	52.62	36'254.11	14	29'261.69	65'515.80
Herrliberg	6'566	61.70	42'510.04	25	52'253.02	94'763.06
Hombrechtikon	8'814	82.82	57'061.29	75	156'759.08	213'820.37
Küssnacht	14'806	139.13	95'857.73	87	181'840.54	277'698.27
Männedorf	11'389	107.02	73'734.60	67	140'038.12	213'772.72
Meilen	14'525	136.49	94'038.83	96	200'651.63	294'690.46
Oetwil am See	4'848	45.56	31'389.91	59	123'317.15	154'707.06
Stäfa	14'782	138.91	95'706.16	102	213'192.36	308'898.52
Uetikon am See	6'222	58.47	40'284.64	47	98'235.69	138'520.33
Zollikon	13'293	124.91	86'060.44	49	102'415.94	188'476.38
Zumikon	5'573	52.37	36'081.86	25	52'253.03	88'334.89
<b>Total Bezirk</b>	<b>106'418</b>	<b>1'000.00</b>	<b>688'979.61</b>	<b>646</b>	<b>1'350'218.25</b>	<b>2'039'197.86</b>

## Zuwachs junger Erwachsener



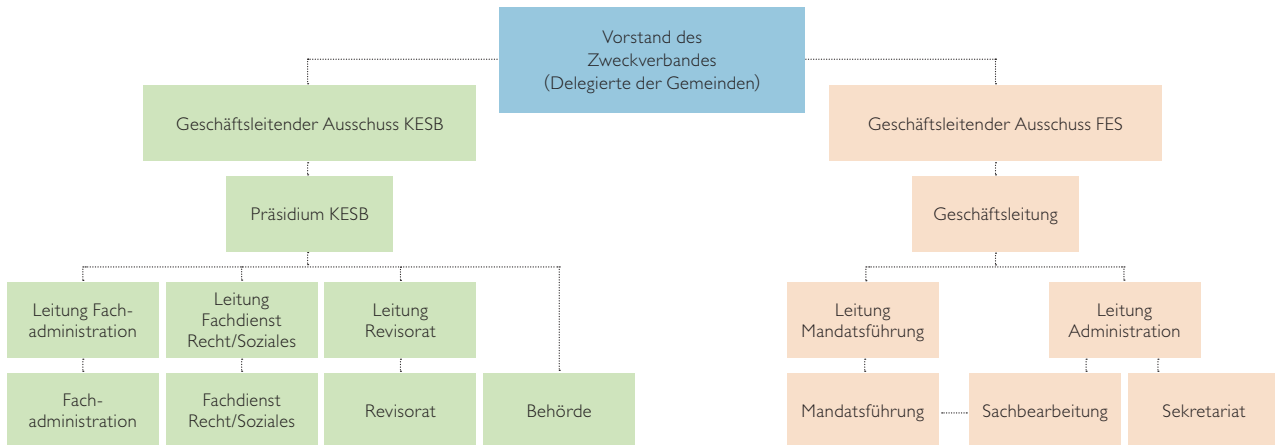
**Christa Leemann**

Geschäftsleitung FES

### Kontakt FES

Fachstelle Erwachsenenschutz Bezirk Meilen  
Seestrasse 108, 8707 Uetikon am See  
044 924 19 20  
www.fesmeilen.ch

# Organigramm Zweckverband



## Vorstand Zweckverband

<b>Präsident</b>	Hanspeter Göldi, Meilen
<b>Stv. Präsident</b>	David Dubach, Stäfa
<b>Ausschuss KESB</b>	Hanspeter Göldi, Meilen
	Urs Fellmann, Zollikon
	Pia Guggenbühl, Küsnacht
<b>Ausschuss FES</b>	David Dubach, Stäfa
	Hubert Beerli, Uetikon
	Philipp Weckherlin, Erlenbach

<b>Weitere Mitglieder</b>	Roger Dänzer, Männedorf
	Christian Dietsche, Zumikon
	Eugen Gossauer, Hombrechikon
	Thomas Pally, Oetwil a/S
	Werner Staub, Herrliberg

## Mitarbeitende KESB

<b>Bieri Marisa</b>	Juristin Fachdienst Recht / Soziales
<b>Bohnenblust Brigitta</b>	Leiterin Fachadministration
<b>Bührer Sabrina</b>	Kauffrau Fachadministration
<b>Eberhard Bruno</b>	Revisor
<b>Evren-Kahn Asra</b>	MA UZH Fachadministration
<b>Fink Christine</b>	Juristin Fachdienst Recht / Soziales, Ersatzmitglied der Behörde
<b>Giezendanner Kurt</b>	Präsident
<b>Haselbach Kathrin</b>	Juristin Fachdienst Recht / Soziales
<b>Kappeler Elisabeth</b>	Kauffrau Fachadministration
<b>Kaufmann Michael</b>	Mitglied der Behörde
<b>Kraft Maag Stefanie</b>	Mitglied der Behörde
<b>Miltzer Alexandra</b>	Sozialarbeiterin Fachdienst Recht / Soziales, Ersatzmitglied der Behörde
<b>Rohr Dominique</b>	Jurist Fachdienst Recht / Soziales
<b>Salihi Lorina</b>	Kauffrau Fachadministration
<b>Schifferle Robert</b>	Kaufmann Fachadministration
<b>Schwaller Katrin</b>	Juristin Fachdienst Recht / Soziales
<b>Schwitler Marsiaj Caroline</b>	Mitglied der Behörde
<b>Spengler Cavazzi Mona</b>	Vizepräsidentin
<b>Weber Kathrin</b>	Kauffrau Fachadministration
<b>Wechner Heinz</b>	Revisor, Ersatzmitglied der Behörde
<b>Winet Susanne</b>	Mitglied der Behörde
<b>Zumstein Anja</b>	Leiterin Fachdienst Recht / Soziales, Ersatzmitglied der Behörde

## Mitarbeitende FES

<b>Abdi Dzeneta</b>	Sachbearbeiterin
<b>Ademi Melisa</b>	Sachbearbeiterin
<b>Bauer Tina</b>	Berufsbeiständin
<b>Burdet Jasmine</b>	Sachbearbeiterin
<b>Eicher Petra</b>	Mitarbeiterin Sekretariat
<b>Fischer Daniel</b>	Berufsbeistand
<b>Flury Britta</b>	Berufsbeiständin
<b>Gähwiler Angela</b>	Berufsbeiständin
<b>Gut Charlotte</b>	Sachbearbeiterin
<b>Hösl Marcia</b>	Sachbearbeiterin
<b>Iannella Nico</b>	Berufsbeistand
<b>Klein Brigit</b>	Berufsbeiständin
<b>Leemann Christa</b>	Geschäftsleitung
<b>Loher Sabrina</b>	Sachbearbeiterin
<b>Liebi Patrizia</b>	Berufsbeiständin
<b>Lijovic Aleksandar</b>	Berufsbeistand
<b>Meyer Aurèle</b>	Berufsbeistand
<b>Müller Charlotte</b>	Mitarbeiterin Sekretariat
<b>Pugliese Paola</b>	Sachbearbeiterin
<b>Reineking Ramona</b>	Leitung Administration
<b>Schildknecht Ruedi</b>	Berufsbeistand
<b>Schwengeler Chantale</b>	Sachbearbeiterin
<b>Schulthess Monika</b>	Berufsbeiständin
<b>Schulz Xandra</b>	Mitarbeiterin Sekretariat